



Se constituye en Sepúlveda la Red de Municipios de la Celtiberia, impulso municipal interterritorial desde la España más despoblada para implementar soluciones

Este *lobby* rural promoverá la identidad de su patrimonio ecocultural y sus posibilidades de desarrollo con transversalidad territorial

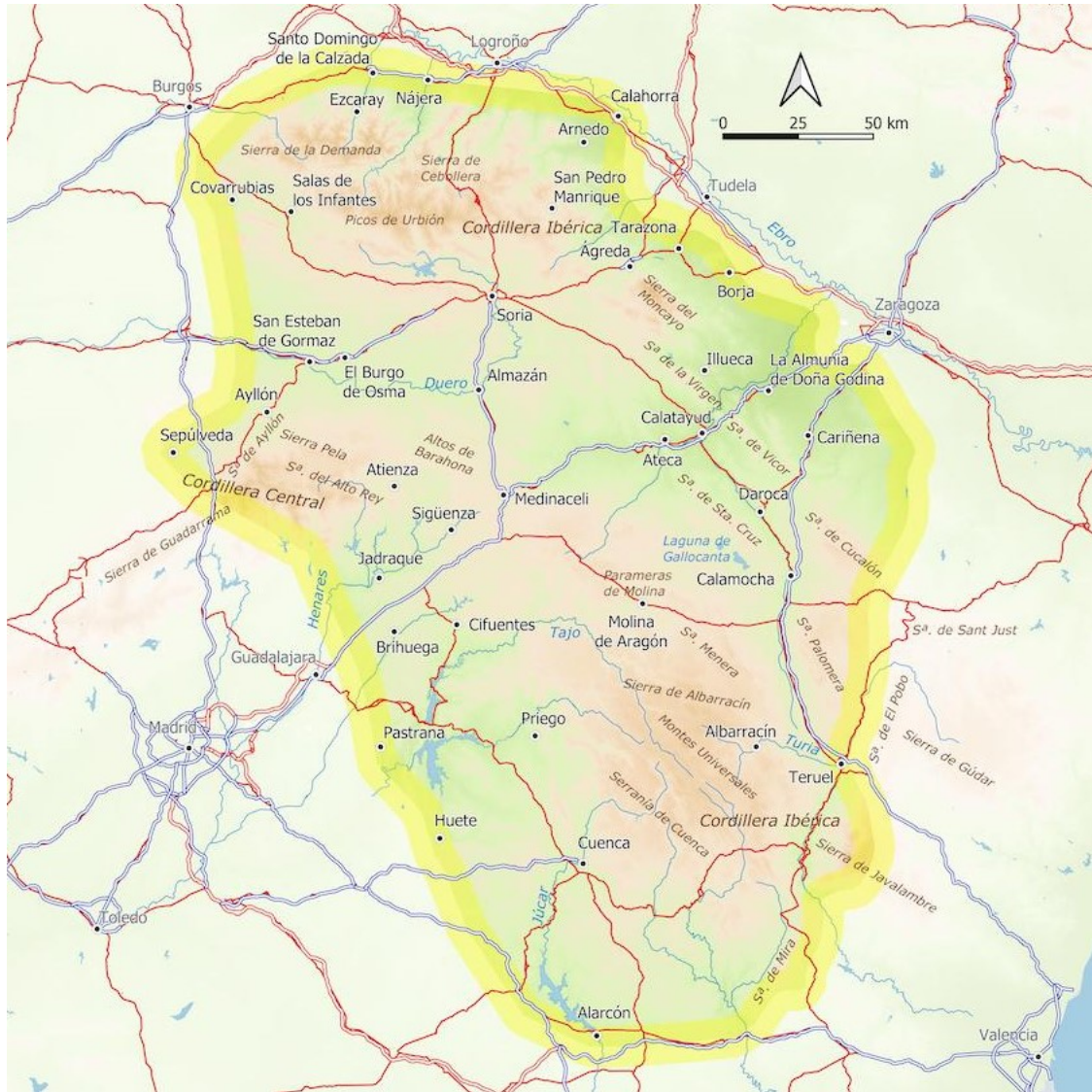
La histórica ciudad de Sepúlveda, estratégico emplazamiento de los celtíberos y cuna de los fueros de Extremadura en el medievo, es también la que ha visto constituirse la Red de Municipios de la Celtiberia que se alumbró en mayo de 2022 en Gotor (Zaragoza). En la reunión del pasado 3 de diciembre, en la que han estado representados un buen número de municipios de Celtiberia, presencialmente o en línea, se ha acordado constituir una **asociación nacional** que se rija por los **principios que ya fueron acordados** en la reunión de **Gotor**. Se resumen en priorizar la preservación, valorización y **aprovechamiento sostenible del patrimonio ecocultural y la apuesta comunitaria e identitaria de este “territorio de las cuatro culturas”**, forjado por los celtíberos y modelado después por las civilizaciones cristiana, hebrea y musulmana. La red/asociación será conducida provisionalmente, hasta las elecciones de mayo, por una **Junta Directiva** integrada por representantes de las **ocho provincias celtibéricas** (Burgos, Cuenca, Guadalajara, La Rioja, Segovia, Soria y Teruel) y una **Junta Ejecutiva** con **cuatro representantes** de las comunidades autónomas implicadas: **Aragón, Castilla y León, Castilla-La Mancha y La Rioja**), que ocuparán los cargos ejecutivos. En ambas juntas habrá un vocal de la Asociación de Amigos de la Celtiberia, que ha sido quien ha promovido la idea y la gestiona técnicamente. La asociación Red de Municipios de la Celtiberia tendrá su **sede en Sepúlveda** y su presidente provisional se acordó que fuera su alcalde actual. Los socios pagarán una cuota en función de sus habitantes y los fondos exteriores que se consigan se repartirán equitativamente por proyectos.

Actualmente hay una treintena de municipios de las ocho provincias celtibéricas que ya han acordado en pleno su adscripción a la red y hay una docena más en ese proceso. Para este primer impulso promotor se han priorizado municipios pequeños y activos, aunque también participan “ciudades históricas” como Sepúlveda, Ayllón, Daroca, Borja Monteagudo de las Vicarías o Yanguas. Ahora se entra en un **segundo impulso difusor** que amplíe el círculo de ayuntamientos celtibéricos.

Los municipios asociados pretenden **activar el municipalismo**, en el que estas tierras fronterizas fueron pioneras en la Edad Media, para defender sus intereses más allá de unos límites provinciales y autonómicos que a veces coartan la difusión de un patrimonio y una identidad interterritoriales. Con tal fin se va a luchar por un **espacio turístico Celtiberia** y por iniciativas que recaben fondos para proyectos en común. Esta red municipal no es la de la España vaciada, sino la de un territorio que comparte un **ecosistema común y continuo** (tierras de más de 800 metros de altitud en la cordillera Ibérica y Central) y una **herencia mestiza** de las citadas **cuatro culturas** -caso único en Europa- que se definió territorialmente en la Antigüedad por la expansión de los celtíberos (los “celtas de Iberia”).

La Red de Municipios de la Celtiberia no quiere empantanarse en la cantinela quejumbrosa del vaciamiento, envejecimiento o marginalidad. **Es hora de hacer cosas juntos** y la tarea es tan inmensa como urgente: poner en valor nuestro patrimonio excepcional y único, promover iniciativas para el desarrollo sostenible en todos los sectores, defender los servicios e infraestructuras necesarios en el siglo XXI (la digitalización especialmente), promover el emprendimiento, forzar la discriminación positiva en el medio rural, apostar por la repoblación y la vivienda, revivir nuestras tradiciones y difundir nuestra identidad en la cultura y la fiesta. Es el momento de remar juntos interterritorialmente, con compartidos objetivos esperanzadores, y por eso nos unimos a través de la estructura básica de nuestra democracia: el municipio. Ya estamos en marcha para cambiar el futuro de lo que el escritor Julio Llamazares denomina el corazón celtibérico de la España interior.





Territorio de la antigua Celtiberia, corazón de la España vaciada pero lleno de patrimonio ecocultural